

WA <https://www.vrijeeacademie.nl/ons-aanbod/colle>

Colleges Symboliek: Van Botticelli tot Bourgeois - Vrije Academie

Colleges Symboliek: een reeks voor echte speurneuzen. Ontdek verborgen verhalen in de kunst aan de hand van topstukken uit de kunstgeschiedenis.

Symboliek

- Pre-iconografische beeld - wat zie je feitelijk?
- Iconografische beschrijving - relateren aan bronnen
- Iconografische interpretatie - betekenen in het grote geheel

"La Primavera" wordt vaak geïnterpreteerd als een allegorie van de lente en de cycli van de natuur, maar het bevat ook diepere lagen, zoals een filosofisch onderzoek naar liefde, harmonie, en de kracht van de natuur. Het schilderij weerspiegelt de renaissance-idealen van schoonheid, mythologie, en humanisme.

Dit meesterwerk, geschilderd rond 1482, wordt beschouwd als een van Botticelli's meest complexe en raadselachtige werken.

De Gratiën zijn:

- [Aglaja](#), schoonheid en glans.
- [Euphrosyne](#), vreugde.
- [Thalia](#) (of [Cleta](#)), (op)bloeiend geluk.



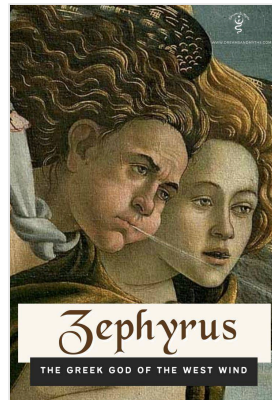
Personificaties Allegorie Symbolen Attributen

<https://artincontext.org/la-primavera-by-sandr>

"La Primavera" by Sandro Botticelli - A "Primavera" Painting Analysis

Who Was Sandro Botticelli? ✓ "La Primavera" (c.1477-1482) by Sandro Botticelli in Context ✓ Formal Analysis ✓

- ✓ VENUS GEKLEED
- ✓ LENTE EN BLOEI
- ✓ MYRTHE - symbool van liefde
- ✓ CUPIDO MET BLINDDOEK
- ✓ BLADEREN PLANTEN VRUCHTEN ZADEN
- ✓ CADUCEUS staf met twee slangen
- ✓ BLAUWE VLEUGELS



Het schilderij heeft een mythologisch onderwerp met Venus in het midden en de geblinddoekte Cupido die boven haar hoofd zweeft. De andere figuren zijn, van links naar rechts, Mercurius, de drie gratiën, Flora, de godin van de bloemen en van de lente, de aardnymph Kloris en Zephyros, de westenwind. Het is geen voorstelling van een specifiek tafereel uit de klassieke mythologie en men heeft dan ook een ontstellend groot aantal interpretaties aangedragen. De meest aannemelijke interpretatie is humanistisch, wat het Florentijnse denken van die tijd typeert.

Venus vertegenwoordigt de menslievendheid waarin zij onderscheid maakt tussen het materiele en het spirituele. Zeer opmerkelijk aan het schilderij zijn de bloemen: er zijn meer dan vijfhonderd verschillende soorten afgebeeld, vaak tot in het kleinste detail. Deze bloemen bloeien overigens niet allemaal in de lente; wat dat betreft heeft Botticelli enige artistieke vrijheid genomen.

Historische context 1482 Florence

Cosimo de' Medici, "Il Vecchio" (de Oude) 1389 tot 1464, was de grondlegger van de machtige politieke dynastie die bekend staat als de Medici-familie. Cosimo financierde werken van beroemde kunstenaars zoals **Filippo Brunelleschi** (de architect van de koepel van de Duomo in Florence) en **Donatello** (de beeldhouwer). Hij ondersteunde ook de studies van humanisten. Cosimo had twee zonen, **Piero de' Medici** (de vader van Lorenzo de' Medici, Il Magnifico) en **Giovanni de' Medici**. Cosimo's politieke en culturele erfenis werd voortgezet door zijn nakomelingen, vooral door zijn kleinzoon **Lorenzo de' Medici**, die bekend staat als "Il Magnifico." Lorenzo zou Florence naar nog grotere culturele hoogten brengen.

Tijdens de Italiaanse Renaissance waren filosofen en kunstenaars sterk beïnvloed door het neoplatonisme (filosofisch systeem dat de ideeën van Plato verder ontwikkelt). Ficino, bijvoorbeeld, vertaalde de werken van Plotinus en was een belangrijke voorvechter van de neoplatonische filosofie.

Kunstenaars: Sandro Botticelli, Leonardo da Vinci, en Domenico Ghirlandaio.

Humanisten: Agnolo Poliziano (1454-1494) Marsilio Ficino (1433-1499) en Giovanni Pico della Mirandola (1463-1494)



1486 fresco *De Engel verschijnt aan Zacharias* van Domenico Ghirlandaio, Tornabuoni-kapel Santa Maria Novella in Florence



Het wapen van de familie Medici is een goudkleurig schild met daarop zes bollen (kogels) in een cirkel geplaatst.



Sandro Botticelli "Pallas en de Centaur"-1482-1483. Symbolisch werk waarin de deugd van Pallas (de rede en deugd) de wilde en ongecontroleerde natuur van de Centaur temt.



Simonetta Vespucci (1453 - 1476): edelvrouw uit Genua. bekend als de mooiste vrouw van haar tijd. Botticelli zou kunstwerken op haar uiterlijk gebaseerd hebben.

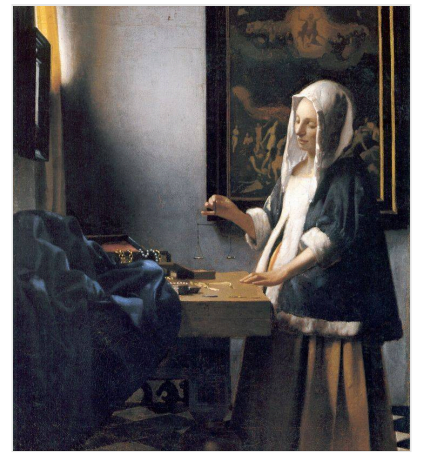


<https://historiek.net/de-onfortuinlijke-koning-midas/69536/>

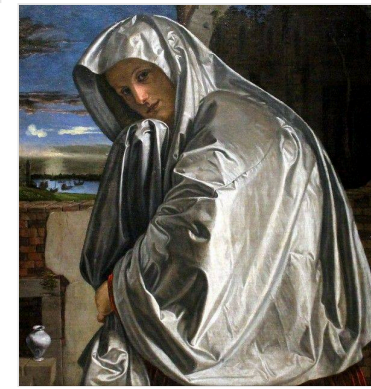
De onfortuinlijke Koning Midas | Historiek

Koning Midas is een legendarische koning uit de Griekse mythologie. Hoewel hij overladen werd met goud, was hij niet erg gelukkig. Lees hier waarom...

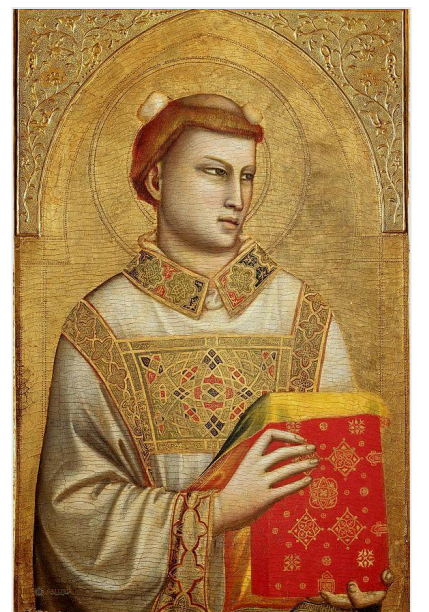
Johannes Vermeer: zwanger, spiegel, lege weegschaal, schilderij van dag des oordeel, thema goddelijke gerechtigheid (?)



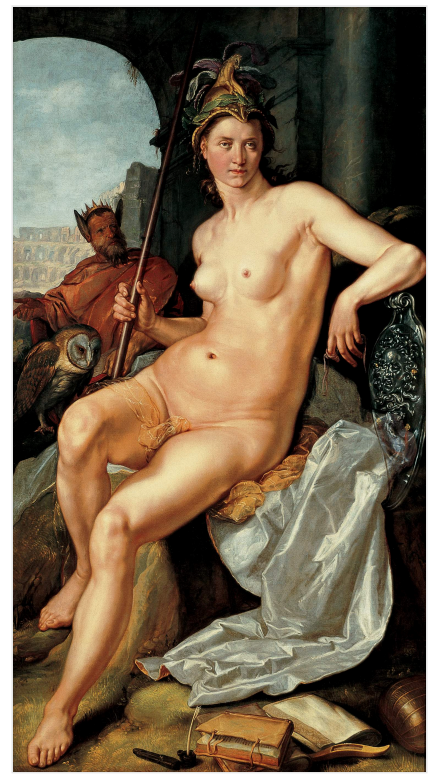
In **vanitas-stillevens** is een schedel een symbool van de vergankelijkheid van aardse zaken zoals rijkdom, macht, en schoonheid. Het diende als een waarschuwing tegen ijdelheid en materialisme: **memento mori-traditie** ("gedenk te sterven")



Girolamo Savoldo. Mary Magdalene. c.1535-40. Zalfpot



Giotto - Saint-Stephen, 1320. Steen op het hoofd (gestenigd) en **dalmatiek** (liturgisch gewaad van luxeuze stoffen zoals zijde en vaak versierd met borduurwerk, kruispatronen of andere religieuze symbolen. De naam "dalmatiek" is afgeleid van **Dalmatië**, een streek in het huidige Kroatië, waar dit type kleding oorspronkelijk vandaan komt.



Hendrick Goltzius, Minerva (1617) Helm, schild met hoofd Medusa, speer, uil, boek, inktpot, symbool van 'wijze oorlogvoering' en kunst&wetenschap. Midas met ezelsoren.

Venus en Mars - 1485 | Sandro Botticelli



Venus kijkt hoe Mars slaapt terwijl twee jonge saters spelen, met zijn helm (een sallet) en lans terwijl een ander in zijn borstplaat onder zijn arm rust. Een vierde blaast een kleine schelp in zijn oor in een poging, tot nu toe zonder succes, om hem wakker te maken. De duidelijke implicatie is dat het paar de liefde heeft bedreven; de mannelijke gewoonte om na de seks in slaap te vallen was een regelmatig onderwerp voor grove grappen in de context van bruijloften in het Italië van de Renaissance. De lans en schelp kunnen worden gelezen als seksuele symbolen.

Het tafereel speelt zich af in een bos met mirthe, traditioneel geassocieerd met Venus en het huwelijk, of mogelijk met laurier, geassocieerd met Lorenzo de' Medici (Il Magnifico), of misschien met beide planten. Er is een beperkt uitzicht op de weide daarachter, die leidt naar een verre ommuurde stad. Op de voorgrond zweeft een zwerm wespen rond het hoofd van Mars, mogelijk als symbool dat liefde vaak gepaard gaat met pijn.



Amor Sacro e Amor Profano - 1514 | Titiaan

De heilige liefde en de profane aardse Liefde. De interpretaties van het schilderij lopen uiteen. Volgens sommigen is de naakte vrouw de belichaming van de hemelse liefde, terwijl de geklede vrouw de aardse liefde verbeeldt. Of stellen de vrouwen misschien de twee kanten van de huwelijkse liefde voor? De geklede vrouw als de openbare echtelijke liefde, kuis en vroom, de naakte vrouw als de liefde die zich voornamelijk in het huwelijksbed afspeelt?